

T.C  
KIRIKKALE VALİLİĞİ  
CUMHURİYET ÖZEL EĞİTİM ANAOKULU MÜDÜRLÜĞÜ

## 2024-2028 STRATEJİK PLANI



## STYLALARI!

Bakın, eğer bu gırtlarda yata ilminin  
Meredin yurdunda yâkâr, övünürün  
O zaman mîlletine yâkâr, parlayın,  
O zaman, o zaman mîlletimize anık.

Çağın, kutları döver, çabır ay yâkâr  
Rahmeti mîna ne gâ'le bu yâkâr, bu çağ!  
Sarı kırmızı dökülen kâğıtların açarı mîna...  
Kâğıtların kâğıtların mîlletin kâğıtlar!

Ben ezelden beridir her yâkâr, her yâkâr  
Hangi piya baki baki mîlletimize? Bâkâr!  
Kâğıtların mîlletimize, mîlletimize, mîlletimize...  
Yâkârın mîlletimize, mîlletimize, mîlletimize...

Bakın, eğer bu gırtlarda yata ilminin  
Meredin yurdunda yâkâr, övünürün  
O zaman mîlletine yâkâr, parlayın,  
O zaman, o zaman mîlletimize anık.

Arıcağı, bûdura dâkânı sığırın sâkâr.  
Sığır! gördün, dâkânı bu bûdura sâkâr.  
Dâkânın sâkârı sığırın sığırın sâkâr...  
Kâğıtların mîlletimize, mîlletimize, mîlletimize...

Bakın, eğer bu gırtlarda yata ilminin  
Meredin yurdunda yâkâr, övünürün  
O zaman mîlletine yâkâr, parlayın,  
O zaman, o zaman mîlletimize anık.

Kâğıtların mîlletimize, mîlletimize, mîlletimize...  
Yâkârın mîlletimize, mîlletimize, mîlletimize...

Bakın, eğer bu gırtlarda yata ilminin  
Meredin yurdunda yâkâr, övünürün  
O zaman mîlletine yâkâr, parlayın,  
O zaman, o zaman mîlletimize anık.

O zaman mîlletimize yâkâr, parlayın,  
O zaman, o zaman mîlletimize anık.

Bakın, eğer bu gırtlarda yata ilminin  
Meredin yurdunda yâkâr, övünürün  
O zaman mîlletine yâkâr, parlayın,  
O zaman, o zaman mîlletimize anık.

www.wt1007

Öğretmenler:

Yeni Nesil Sizin

Eseriniz Olacaktır.

H. GÖZALP



## Gençliğe Hitabe

Şanlı Mustafa Kemal Atatürk, Türkiye Cumhuriyeti'nin kurucusudur.

Gençliğe Hitabe, Mustafa Kemal Atatürk'ün 1934 yılında gençlere söylediği hitabın transkriptidir. Bu hitabın amacı, gençleri vatan sevgisiyle, milli duygularıyla ve Atatürkçü düşünceleriyle tanıştırmaktır. Hitabın baş kısmında Atatürk, gençleri vatan sevgisiyle tanıştırmak için 'vatan' kavramını tanımlar. Vatanın sadece toprak değil, aynı zamanda kültür, dil ve tarih olduğunu belirtir. Gençlere, vatanını korumak için çalışmaları gerektiğini söyler. Atatürkçü düşünceyi, yani Atatürk'ün devletin temel prensiplerini, gençlere tanıtır. Bu prensipler şunlardır: İhtisap (güven), İnkılap (değişim), İhtilaf (birlik) ve İhtilaf (birlik). Gençlere, bu prensipleri hayatlarına uygulamaları gerektiğini söyler. Hitabın son kısmında Atatürk, gençlere başarılar diler ve onları vatanın kurtuluşuna davet eder.

Şanlı Mustafa Kemal Atatürk, Türkiye Cumhuriyeti'nin kurucusudur.

H. GÖZALP

## Okul/Kurum Bilgileri

<b>İli:</b> <b>KIRIKKALE</b>	<b>İlçesi:</b> MERKEZ		
<b>Adres:</b>	Çullu Mah. 6039. Sok. Çullu	<b>Coğrafi Konum (link)</b>	39°49'36.4"N 33°33'31.1"E
<b>Telefon Numarası:</b>	05073638976	<b>Faks Numarası:</b>	
<b>e- Posta Adresi:</b>	773775@meb.k12.tr	<b>Web sayfası adresi:</b>	<a href="https://773775.meb.k12.tr/">https://773775.meb.k12.tr/</a>
<b>Kurum Kodu:</b>	773775	<b>Öğretim Şekli:</b>	Tam Gün

# SUNUŞ

21. Yüzyılda çok hızlı gelişen, deęişen teknolojilerle bilginin deęişim süreci de hızla deęişmiş ve başarı için sistemli ve planlı bir çalışmayı kaçınılmaz kılmıştır. Sürekli deęişen ve gelişen ortamlarda çağın gerekleri ile uyumlu bir eğitim öğretim anlayışını sistematik bir şekilde devam ettirebilmemiz, belirlediğimiz stratejileri en etkin şekilde uygulayabilmemiz ile mümkün olacaktır. Başarılı olmak da iyi bir planlama ve bu planın etkin bir şekilde uygulanmasına bağlıdır.

Kapsamlı ve özgün bir çalışmanın sonucu hazırlanan Stratejik Plan okulumuzun çaęa uyumu ve gelişimi açısından tespit edilen ve ulaşılması gereken hedeflerin yönünü doğrultusunu ve tercihlerini kapsamaktadır. Katılımcı bir anlayış ile oluşturulan Stratejik Plânın, okulumuzun eğitim yapısının daha da güçlendirilmesinde bir rehber olarak kullanılması amaçlanmaktadır.

Belirlenen stratejik amaçlar doğrultusunda hedefler konmuş ve okulumuzun 2024-2028 yıllarına ait stratejik plânı hazırlanmıştır. Bu planlama; 5018 sayılı Kamu Mali Yönetimi ve Kontrol Kanunu gereęi, Kamu kurumlarında stratejik planlamanın yapılması gereklilięi esasına dayanarak hazırlanmıştır. Eğitim-öğretim sürecinde karşılaşılabilecek olası zorlukların ve aksaklıkların üstesinden gelerek mevcut eğitim-öğretim sürecinin maksimum başarıya ulaşması amaçlanmıştır.

Okulumuza ait bu planın hazırlanmasında her türlü özveriye gösteren ve sürecin tamamlanmasına katkıda bulunan idarecilerimize, stratejik planlama ekiplerimize, İl Milli Eğitim Müdürlüğümüz Strateji Geliştirme Bölümü çalışanlarına teşekkür ediyor, bu plânın başarıyla uygulanması ile okulumuzun başarısının daha da artacağına inanıyor, tüm personelimize başarılar diliyorum.

Betül SOYAK

OKUL MÜDÜRÜ

## STRATEJİK PLAN EKİBİ GİRİŞ YAZISI

Bilgi ve teknolojinin hızla yayıldığı günümüz dünyasında, okullar bilginin yorumlayıcısı ve yayıcısı olarak büyük önem taşımaktadır. Okullar çağın gelişimini şekillendirmede stratejik öneme sahip kuruluşlar arasında yer almaktadır. Bu nedenle okulun işlevlerini en etkin şekilde gerçekleştirmesinde önemli faktörlerden biri okulun geliştirdiği stratejik plandır. Son yıllarda hızlı değişim süreçlerinde ve yarattığı sorunlara çözüm bulmak amacıyla stratejik planlamadan sıklıkla faydalanılmaktadır. Stratejik planlamanın eğitime uygulanması geleneksel planlamaya bir alternatif gibi görünmektedir. (Aksu, 2002; Bilkan, 2002)

Strateji Latince'de "yol, hat" anlamına gelirken, Türkçe'de bulundurmak, göndermek, götürmek anlamına gelir. (Erdem, 1998, 43) Stratejik planlama, bir örgütün paydaşlarının geleceğini hayal etme ve bu geleceğe ulaşmak için gerekli süreç ve uygulamaları eleştirme süreci olarak tanımlanabilir. (Goodstein ve diğerleri, 1993) Toplumsal eğitimin hem niceliksel hem de niteliksel gelişiminde eğitimin verimliliği, şeffaflığı, yenilik ve değişimin takibi, sürdürülebilirlik ve hesap verebilirliğin dikkate alınması gerekmektedir.

Bu bilinçle şeffaf, etkin bir kurum olmak, amaçlarımızı, hedeflerimizi ve önceliklerimizi belirlemek için çabalamaya devam ediyoruz. Amacımız tüm paydaşların katılımını sağlamak, riskleri fırsata dönüştürmek, yeni stratejiler geliştirmek, okul vizyonunun gerçekleşmesine katkıda bulunmak, takım halinde çalışmak ve sorunların çözümünde sağduyuyu kullanmaktır. Okulumuz bu hedefler doğrultusunda hareket ederek okulun gelişimine katkı sağlayacağına ve önemli anlarda değerlendirileceğine inanmaktadır.

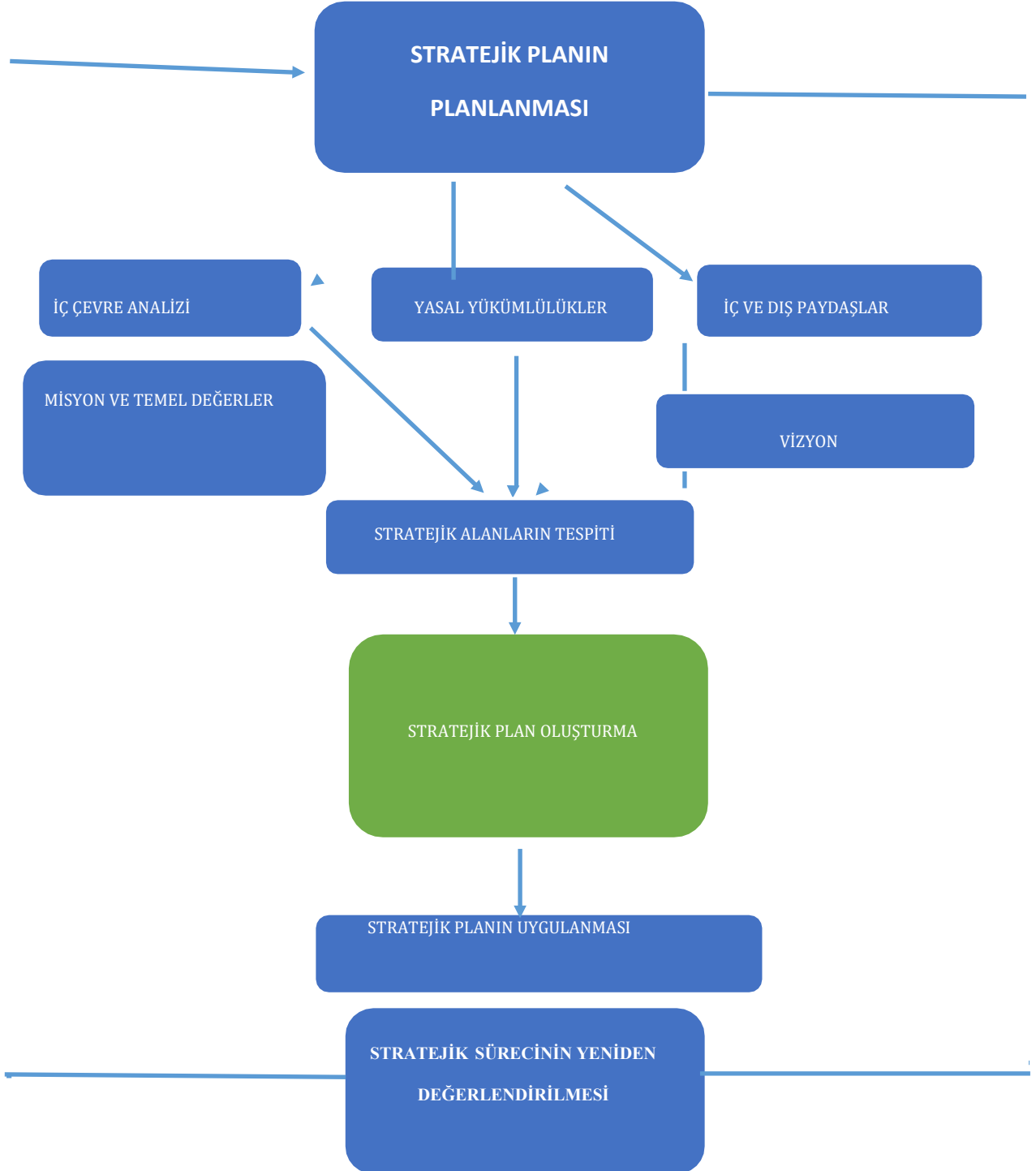
**Cumhuriyet Özel Eğitim Anaokulu Stratejik Planlama Ekibi**

# İÇİNDEKİLER

<b>1. GİRİŞ VE STRATEJİK PLANIN HAZIRLIK SÜRECİ</b> .....	7-8
1.1. Strateji Geliştirme Kurulu ve Stratejik Plan Ekibi .....	7
1.2. Planlama Süreci .....	8
<b>2. DURUM ANALİZİ</b> .....	9-31
2.1. Kurumsal Tarihçe .....	9
2.2. Uygulanmakta Olan Planın Değerlendirilmesi .....	9
2.3. Mevzuat Analizi .....	10-11
2.4. Üst Politika Belgelerinin Analizi .....	12
2.5. Faaliyet Alanları ile Ürün ve Hizmetlerin Belirlenmesi .....	13
2.6. Paydaş Analizi .....	14-16
2.7. Kuruluş İçi Analiz .....	17
2.7.1. Teşkilat Yapısı .....	17-18
2.7.2. İnsan Kaynakları .....	19-22
2.7.3. Teknolojik Düzey .....	23
2.7.4. Mali Kaynaklar .....	24
2.7.5. İstatistik Veriler .....	25
2.8. Dış Çevre Analizi (Politik, Ekonomik, Sosyal, Teknolojik, Yasal ve Çevresel Çevre Analizi - PESTLE) .....	26
2.9. Güçlü ve Zayıf Yönler ile Fırsatlar ve Tehditler (GZFT) Analizi .....	27-29
2.10. Tespit ve İhtiyaçların Belirlenmesi .....	30
<b>3. GELECEĞE BAKIŞ</b> .....	
3.1. Misyon .....	31
3.2. Vizyon .....	31
3.3. Temel Değerler .....	32
<b>4. AMAÇ, HEDEF VE STRATEJİLERİN BELİRLENMESİ</b> .....	33-44
<b>5. İZLEME VE DEĞERLENDİRME</b> .....	45-55

# 1. GİRİŞ VE STRATEJİK PLANIN HAZIRLIK SÜRECİ

Kurumumuz Müdürlüğünce oluşturduğumuz planlama sürecinde MEB Eğitimde Stratejik Planlamayalışkin Usul ve Esaslar Hakkında Yönetmelik, MEB Strateji Geliştirme Başkanlığı 2013/26 sayılı genelgesi, Kamu İdareleri İçin Stratejik Planlama Kılavuzu ile 5018 sayılı Kamu Mali Yönetimi ve Kontrol Kanununun 9. Maddesi ışığında misyon, vizyon ve temel değerlerimizi baz alarak Stratejik planlama yolunda okul gelişim yönetim ekibimiz aktif kılınmıştır.





## 1.1 Strateji Geliştirme Kurulu ve Stratejik Plan Ekibi

Strateji Geliştirme Kurulu ve Stratejik Plan Ekibi Tablosu

Strateji Geliştirme Kurulu Bilgileri		Stratejik Plan Ekibi Bilgileri	
Adı Soyadı	Ünvanı	Adı Soyadı	Ünvanı
Betül SOYAK	Okul Müdürü	Nurcan KAREYEL	Müdür Yardımcısı
Nurcan KARAYEL	Müdür Yardımcısı	Esmâ ATABAY	Öğretmen
Derya KOR	Öğretmen	Şeymanur UZUNÇAKMAK KÖKSAL	Öğretmen
		Hazal Özkul	Öğretmen
		Kübra AĞIRBAŞ	Öğretmen
		Ayşenur KISIM	Öğretmen

## 1.2 Planlama Süreci:

2024-2028 dönemi stratejik plan hazırlanma süreci Strateji Geliştirme Kurulu ve Stratejik Plan Ekibi'nin oluşturulması ile başlamıştır. Ekip tarafından oluşturulan çalışma takvimi kapsamında ilk aşamada durum analizi çalışmaları yapılmış ve durum analizi aşamasında, paydaşlarımızın plan sürecine aktif katılımını sağlamak üzere paydaş anketi, toplantı ve görüşmeler yapılmıştır. Durum analizinin ardından geleceğe yönelim bölümüne geçilerek okulumuzun/kurumumuzun amaç, hedef, gösterge ve stratejileri belirlenmiştir.



## 2. DURUM ANALİZİ

Durum analizi bölümünde okulumuzun mevcut durumu ortaya konularak neredeyiz sorusuna yanıt bulunmaya çalışılmıştır.

Bu kapsamda okulumuzun kısa tanıtımı, okul künyesi ve temel istatistikleri, paydaş analizi ve görüşleri ile okulumuzun Güçlü Zayıf Fırsat ve

Tehditlerinin (GZFT) ele alındığı analize yer verilmiştir.

### 2.1. Kurumsal Tarihçe

#### Cumhuriyet Özel Eğitim Anaokulu Tarihsel Gelişimi:

Okulumuz 2023 yılında Eğitim-Öğretim faaliyetlerine başlamıştır. 16 Ocak 2023 tarihli yazıda Eğitim Müfettişleri Başkanlığı raporu ile ilimiz merkez Yuva Mh. Çullu Yolu 2459 Sok. No:3 adresinde bulunan Cumhuriyet İlkokulu'nun kullanılmayan dersliklerinin kullanılarak Bağımsız Cumhuriyet Özel Eğitim Anaokulu açılması teklif edilmiş, Milli Eğitim Komisyon Kararı ile okula Cumhuriyet Özel Eğitim Anaokulu adı verilmiştir. Daha sonra 28.09.2023 tarihli yazı ile Cumhuriyet Özel Eğitim Anaokulu'nun Yuvamahallesi Toki Şehit Öğretmen Güzin Yılmaz İlkokulu'na taşınmasına karar verilmiştir. Şuan hala Toki Şehit Öğretmen Güzin Yılmaz İlk ve Ortaokulu binasında eğitim-öğretim faaliyetlerine devam etmekteyiz. Okulumuz 1 katlıdır. Okulumuzda, tavandan aydınlatma mevcuttur. Okulumuzda 5 derslik, 1 müdür odası, 1müdür yardımcısı odası, 1 memur öğretmen odası, yemekhane, oyun odası, 3 kız ve 3 Erkek WC, 1 öğretmen WC bulunmaktadır. Okulumuz da 25 öğrenci bulunmaktadır. Okulumuz doğalgaz ile ısınmaktadır. Okulumuzun şehir merkezi uzaklığı 7 km' dir. Kurumumuzun Toplam Kapalı Alanının metrekaresi 502 metrekaredir. Okulun bahçesinde bir çocuk oyun parkı mevcuttur.

### 2.2. Uygulanmakta Olan Stratejik Planın Değerlendirilmesi

Okulumuz 2023-2024 Eğitim-Öğretim yılında kurulduğundan dolayı herhangi bir stratejik plan uygulanmamaktadır. Milli Eğitim Bakanlığı'nın ve Kırıkkale Milli Eğitim Müdürlüğü'nün hazırlamış olduğu Stratejik Planlar doğrultusunda 2024-2028 yılları için bir Stratejik Plan Hazırlanmaktadır.

## 2.3. Yasal Yükümlülükler ve Mevzuat Analizi

Milli Eğitim Müdürlüğü T.C Anayasası çerçevesinde yürüttüğü faaliyetler ve sunduğu hizmetler aşağıdabazıları yazılı Kanun ve Yönetmeliklerde belirtilmiştir. Kurumun yetki, görev ve sorumlulukları MEB Milli Eğitim Müdürlükleri Yönetmeliğinde açıklanmıştır. Müdürlüğümüz öncelikle bu mevzuat çerçevesinde eğitim öğretim, proje üretme gibi faaliyetlerinde bulunmaktadır.

**Faaliyetlerin Esas Alındığı Bazı Kanunlar Şunlardır:**

KANUN			
Tarih	Sayı	No	Adı
23/07/1965	12056	657	Devlet Memurları Kanunu
24/10/2003	25269	4982	Bilgi Edinme Hakkı Kanunu
24/06/1973	14574	1739	Milli Eğitim Temel Kanunu
12/05/1992	21226	3797	Milli Eğitim Bakanlığının Teşkilat ve Görevleri Hakkında Kanun
24/12/2003	25326	5018	Kamu Mali Yönetimi ve Kontrol Kanunu
06/06/1997	23011	573	Özel Eğitim Hakkında Kanun Hükmünde Kararname
19/06/1986	19139	3308	Mesleki Eğitim Kanunu

**Kurum Müdürlüklerinin Faaliyet Alanlarıyla İlgili Bazı Yönetmelikler:**

YÖNETMELİK		
Yayımlandığı Resmi Gazete/Tebliğler Dergisi		Adı
Tarih	Sayı	
17/04/2015	29329	Milli Eğitim Bakanlığı Öğretmen Atama ve Yer Değiştirme Yönetmeliği
27/06/1983	18090	Aday Memurların Yetiştirilmesine Dair Genel Yönetmelik
27/10/1971	13999	Devlet Binaları İşletme, Bakım, Onarım Yönetmeliği
07/07/2018	26184	Milli Eğitim Bakanlığı Özel Eğitim Hizmetleri Yönetmeliği
09/02/2012	28199	Milli Eğitim Bakanlığı Okul Aile Birliği Yönetmeliği
28/08/2007	26627	Okul Servis Araçları Yönetmeliği
17/04/2001	24376	Rehberlik ve Psikolojik Danışma Hizmetleri Yönetmeliği
03/06/1991	20890	Disiplin Amirleri Yönetmeliği

**Kurum M¼d¼rl¼klerinin Faaliyet Alanlarıyla İlgili Bazı Yönergeler:**

YÖNERGE		
Yayın		Adı
Tarih	Sayı	
12.03.2019	2739	Psikososyal Koruma, Önleme ve Krize Müdahale Hizmetleri Yönergesi
14/08/2020	31230349	Rehberlik ve Psikolojik Danışma Hizmetleri Etik Yönergesi

## 2.4. Üst Politika Belgeleri Analizi

Üst politika belgeleri;

- 12. Kalkınma Planı
- Cumhurbaşkanlığı Programı,
- Orta Vadeli Program,
- Cumhurbaşkanlığı Yıllık Programı,
- Millî Eğitim Bakanlığı Stratejik Planı,
- İl Millî Eğitim Müdürlüğü Stratejik Planı,
- İlçe Millî Eğitim Müdürlüğü Stratejik Planı ile
- Okul/kurumu ilgilendiren ulusal, bölgesel ve sektörel strateji eylem planlarını ifade eder.

Kurumun faaliyet alanları ile Kalkınma Planı, diğer plan ve programlarda yer alan amaç, ilke ve politikalar arasındaki uyuma bakılır.

**Tablo 2. Üst Politika Belgeleri Analizi Tablosu**

Üst Politika Belgesi	İlgili Bölüm/Referans	Verilen Görevler/İhtiyaçlar
12. Kalkınma Planı	Eğitim Çocuk Engelli Hizmetleri	-658, 659, 660 Sayılı Amaç Maddeleri ve Bunlara Bağlı Politika ile Tedbir Maddeleri -731.2, 731.3, 731.4, 731.5, 731.6, 732.1, 732.3, 732.5, 733.1, 733.2, 734.4, 735.7, 735.8, 738.2, 738.3, 739.1, 739.2, 739.3, 739.4, 740.4, 742.4, 744.1 Sayılı Tedbir Maddeleri 758.1, 758.2, 758.3, 758.4, 758.5 Sayılı Tedbir Maddeleri
Cumhurbaşkanlığı 2024 Yıllık Programı	Eğitim Çocuk Engelli Hizmetleri	-661.1, 661.4, P. 661, P. 662, P. 663, P.664, P.665, P.666, P.667, P.668, P.670, P.672, P.675, P.676, P.678, P.680, P.681 Sayılı Politika ve Tedbir Maddeleri -P.732, 731.2, 731.3, 731.4, 731.5, 733.1, 733.2, 734.4, 735.8, 739.1, 739.3, 739.4, 740.4, 742.4, P.743, 744.1 Sayılı Politika ve Tedbir Maddeleri -758.1, 758.2, 758.3 Sayılı Tedbir Maddeleri

## 2.5. Faaliyet Alanları ile Ürün/Hizmetlerin Belirlenmesi

Tablo 3. Faaliyet Alanlar/Ürün ve Hizmetler Tablosu

Faaliyet Alanı	Ürün/Hizmetler
Eğitim- Öğretim faaliyetleri	Öğrenci kayıt, kabul ve devam işleri Öğrenci Gelişim Raporu ve Katılım Belgesi Düzenlenmesi Personel İşleri Kurullar, Toplantılar
Rehberlik faaliyetleri	Öğrencilere rehberlik yapmak Velilere rehberlik etmek Rehberlik faaliyetlerini yürütmek Bep Birimi
Sosyal faaliyetler	Gezi, Tiyatro Gözlem
Sportif faaliyetler	Egzersiz
Kültürel ve sanatsal faaliyetler	OkulÖncesinde Sanat Etkinlikleri
İnsan kaynakları faaliyetleri (mesleki gelişim faaliyetleri, personel etkinlikleri...)	Hizmetiçi Eğitim Geziler
Okul aile birliği faaliyetleri	Okul Aile Birliği Toplantıları Okul Aile Birliği Etkinlikleri
Öğrencilere yönelik faaliyetler	Kurum ve Kuruluşlarla İşbirliği Çerçevesinde Etkinlikler Sosyal Sorumluluk Projeleri
Öğrenme ortamlarına yönelik faaliyetler	Materyal Tasarımı Projeler Değerler Eğitimi Belirli Gün ve Haftalar
Ders dışı faaliyetler	Açık Alan Oyunları Geziler Çevre İncelemesi

## 2.6. Paydaş Analizi

Kurumumuzun temel paydaşları öğrenci, veli ve öğretmen olmakla birlikte eğitimin dışsal etkisi nedeniyle okul çevresinde etkileşim içinde olunan geniş bir paydaş kitlesi bulunmaktadır. Paydaşlarımızın görüşleri anket, toplantı, dilek ve istek kutuları, elektronik ortamda iletilen önerilerde dâhil olmak üzere çeşitli yöntemlerle sürekli olarak alınmaktadır.

Paydaş anketlerine ilişkin ortaya çıkan temel sonuçlara altta yer verilmiştir:

Yapılan öğretmen anketinde öğretmenlerin okul içerisinde aidiyet duygusunu yaşadıkları, öğretmenler arasında işbirliği olduğu, okulun temizlik ve hijyen konusunda yeterli olduğu, okulda kararlarda herkesin söz hakkına sahip olduğu ve kendini rahat bir şekilde ifade ettikleri sonucu ortaya çıkmıştır. Okul idaresi ile öğretmenler arasında güzel, şeffaf bir uyum olduğu, takım ruhu ve öğretmenlerin motivasyonlarının yüksek olduğu yapılan anketlerde ortaya çıkmıştır. Öğrenciler için amacına uygun, çocuğun bireysel özellikleri dikkate alınarak etkinlikler hazırlandığı, etkinliklere velilerinde dahil edildiği tüm öğretmenlerin ortak kararıdır. Okulumuz yeni açılan bir okul olmasına ve bir takım eksiklikler olmasına karşın kısa zamanda çok yol alındığı bir gerçektir.

Yapılan veli anketlerinde ise velilerin gerek okul idaresinden gerekse öğretmenlerden son derece memnun oldukları sonucu ortaya çıkmıştır. Velilerin hepsi okula karşı aidiyet duygusu hissettiklerini, çocukların eğitiminin aktif bir ortağı olduğunu belirtmişlerdir. Okulun temiz ve hijyenik olduğu konusunda tüm veliler hem fikirdir. Veliler çocuklarının herhangi bir problemde öğretmeni ve okul idaresi ile rahat konuşabildiklerini, gerekli desteği alabildiklerini, okulun veli etkinliklerine katılımı teşvik edildiğini belirtmişlerdir. Yapılan anket sonucunda veliler, okulun ve öğretmenlerin çocuğun ahlaki, duygusal ve bilişsel anlamda gelişimlerini destekleyecek çalışmalar yaptığı ortaya çıkmıştır.

**Paydaş Sınıflandırma Matrisi**

PAYDAŞLAR	İÇ PAYDAŞLAR	DIŞ PAYDAŞLAR	YARARLANICI		
	Çalışanlar, Birimler	Temel ortak	Stratejik ortak	Tedarikçi	Müşteri, hedef kitle
Millî Eğitim Bakanlığı		√	√		
Valilik		√			
İl Millî Eğitim Müdürlükleri		√	√		
Okullar ve Bağlı Kurumlar		√			
Öğretmenler ve Diğer Çalışanlar	√				
Öğrenciler ve Veliler	√				
Okul Aile Birliği	√				√
Üniversite		√			√
Özel İdare					√
Belediyeler				√	
Güvenlik Güçleri (Emniyet, Jandarma)					√
Sosyal Hizmetler Müdürlüğü					√
Gençlik ve Spor Müdürlüğü		√			√
Muhtarlık		√			√
İşveren kuruluşlar					√
Sivil Toplum Kuruluşları		√		√	
Turizm Uygulama otelleri		√		√	

**Paydaş Önceliklendirme Matrisi**

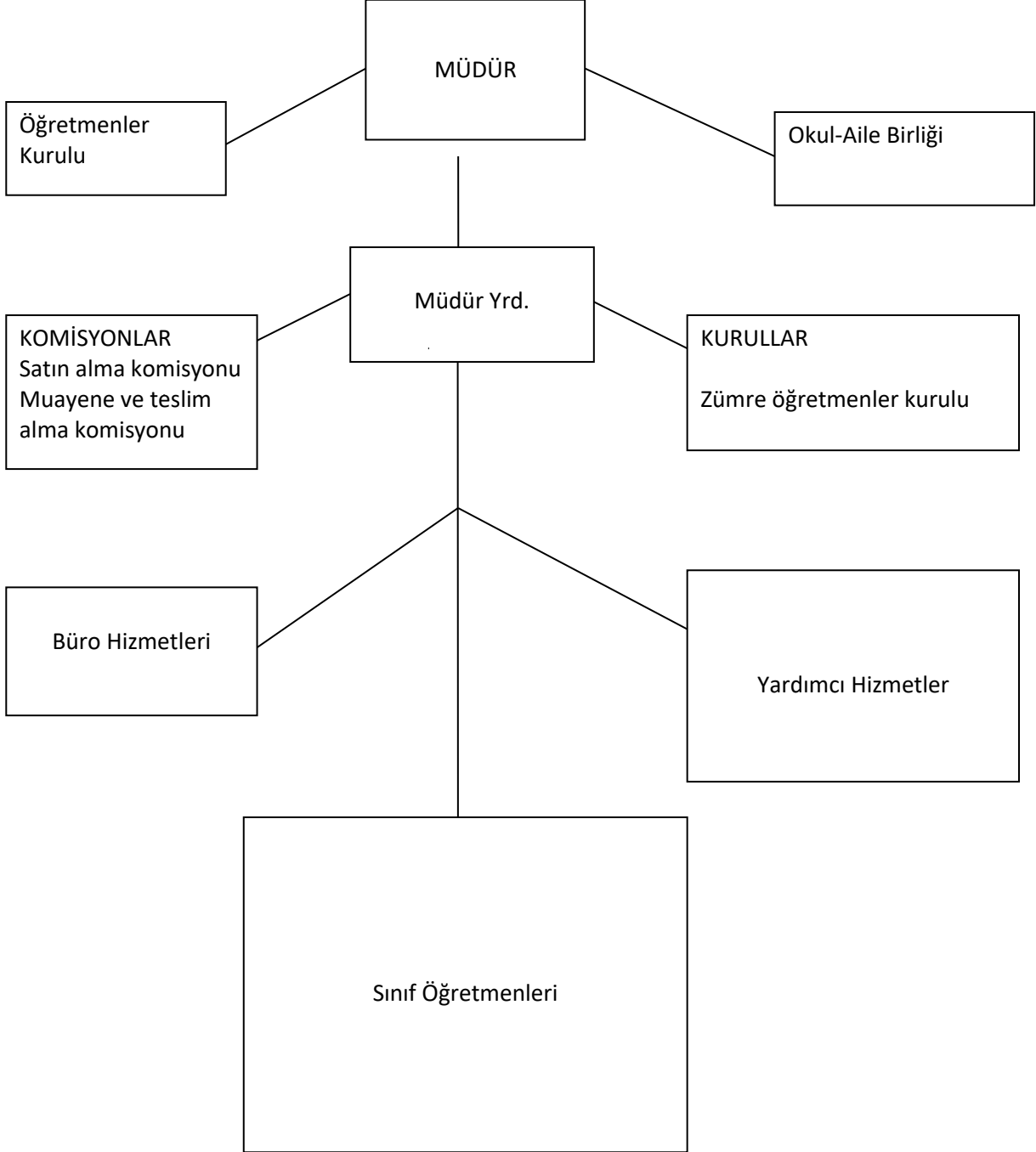
Paydaş	İç Paydaş	Dış Paydaş	Yararlanıcı (Müşteri)	Neden Paydaş?	Önceliği
MEB		√		Bağlı olduğumuz merkezi idare	1
Öğrenciler			√	Hizmetlerimizden yaralandıkları için	1
Veliler		√	√	Doğrudan ve Dolaylı Hizmet Alan Okul imkanlarının iyileştirilmesinde destek	1
Üniversiteler		√		Amaç ve hedeflerimize ulaşmak iş birliği yapacağımız kurumlar	1



## Yararlanıcı Ürün/Hizmet Matrisi

Yararlanıcı (Müşteri)	Ürün/Hizmet	Eğitim-Öğretim (Örgün- Yayıgın)	Nitelikli İş Gücü	AR-GE, Projeler, Danışmanlık	Altyapı, Donatım Yatırım	Yayım	Rehberlik, Kurs, Sosyal etkinlikler
Öğrenciler		√			√	√	√
Veliler							√
Üniversiteler							√
Medya						o	
Uluslararası kuruluşlar						o	
Meslek Kuruluşları							o
Sağlık kuruluşları			o				
Diğer Kurumlar					o		
Özel sektör			√	o			o

## 2.7. Okul/Kurum İçi Analiz



**Tablo 4.Okul/Kurum İçi Analiz İçerik Tablosu**

<b>Okul/Kurum İçi</b>	<b>Analiz İçerik Tablosu</b>
Öğrenci sayıları	Okulumuzda 24 Öğrenci bulunmaktadır.
Devam-devamsızlık verileri	Okulumuzda 20 öğrencinin sürekli devam ettiğini 4 öğrencinin veli görüşmeleri yapılmasına karşın sürekli devamsız olduğu görülmüştür.
İnsan kaynakları verileri	Okulumuzda 1 Müdür, 1 Müdür Yardımcısı, 8 Ücretli 3 Kadrolu öğretmen, 1 Memur, 2 TYP Çalışanı bulunmaktadır.
Öğretmenlerin hizmet içi eğitime katılma oranları	Okulumuzda 8 öğretmen ücretli çalışmaktadır. Kadrolu 3 öğretmen bulunmaktadır. İdare ve kadrolu öğretmenelerin hizmetiçi eğitime katılma oranı %80 civarındadır.
Öğrenme ortamı verileri	Okulumuzda 5 derslik, 1 müdür odası, 1müdür yardımcısı odası, 1 memur öğretmen odası, yemekhane, oyun odası, 3 kız ve 3 Erkek WC, 1 öğretmen WC bulunmaktadır. Okulumuz da 25 öğrenci bulunmaktadır. Okulumuz doğal gaz ile ısınmaktadır. Okulumuzun şehir merkezi uzaklığı 7 km' dir. Kurumumuzun Toplam Kapalı Alanının metrekaresi 502 metrekaredir. Okulun bahçesinde bir çocuk oyun parkı mevcuttur.
Okul/kurum ortamını değerlendirme anketi	Okul rehberlik servisi tarafından uygulanmaktadır.

## 2.7.2. İnsan Kaynakları

**Tablo 5. Çalışanların Görev Dağılımı**

Çalışanın Ünvanı	Görevleri
Okul /Kurum Müdürü	Yazışmalar, Personel İşleri, Denetim
Müdür Yardımcısı	Yazışmalar, İhale, Ödemeler, Maaş, Ekders
Öğretmenler	Eğitim-Öğretim İşleri, Gelşim Raporu, Devam-Devamsızlık
Yönetim İşleri ve Büro Memuru	Yazışmalar, Evrak Takibi
Yardımcı Hizmetler Personeli	Temizlik

**Tablo 6. İdari Personelin Hizmet Süresine İlişkin Bilgiler**

Hizmet Süreleri	2023 Yıl İtibarıyla	
	Kişi Sayısı	%
1-4 Yıl		
5-6 Yıl		
7-10 Yıl		
10.....Üzeri	2	%100

**Tablo 7. Okul/Kurumda Oluşan Yönetici Sirkülasyonu Oranı**

	Yıl İçerisinde Okul/Kurumdan Ayrılan Yönetici Sayısı			Yıl İçerisinde Okul/Kurumda Göreve Başlayan Yönetici Sayısı		
	2021	2022	2023	2021	2022	2023
TOPLAM	-	-	1	-	-	2

**Tablo 8. İdari Personelin Katıldığı Hizmet İçi Programları**

Adı ve Soyadı	Görevi	Katıldığı Çalışmanın Adı	Katıldığı Yıl	Belge No
	Müdür	Akıl ve Zeka Oyunları Eğitimi Kursu	2021	P49629266429
		Öğretmenlik Uygulaması Danışmanlığı Eğitimi Kursu	2023	V52189296699
	Müdür Yardımcısı	İlk Yardım Eğitimi	2022	175823767751
		Arama, Kurtarma ve Tahliye Eğitimi Semineri	2023	R82447454258

**Tablo 9. Öğretmenlerin Hizmet Süreleri (Yıl İtibarıyla)**

Hizmet Süreleri	Branşı	Kadın	Erkek	Hizmet Yılı	Toplam
1-3 Yıl					
	Okul Öncesi Öğretmeni Özel Eğitim Öğretmeni	8	-		
4-6 Yıl					
7-10 Yıl	Rehber Öğretmen	1	-	7	
11-15 Yıl	Okul Öncesi Öğretmeni	2	-	15	
16-20					
20 ve üzeri					

**Tablo 10. Kurumda Gerçekleşen Öğretmen Sirkülasyonunun Oranı**

	Yıl İçerisinde Kurumdan Ayrılan Öğretmen Sayısı			Yıl İçerisinde Kurumda Göreve Başlayan Öğretmen Sayısı		
	2021	2022	2023	2021	2022	2023
TOPLAM	-	-	3	-	-	11

**Tablo 11. Öğretmenlerin Katıldığı Hizmet İçi Eğitim Programları**

Adı ve Soyadı	Branşı	Katıldığı Çalışmanın Adı	Katıldığı Yıl	Belge No
Derya KOR	Okul Öncesi	Kapsayıcı Eğitim Yöneticilerin Eğitimi Kursu İlk Yardım Eğitimi Kursu	2018 2022	H98029830413 S02905152434
Esmâ ATABAY	Okul Öncesi	Okul Öncesi Dönemde Kapsayıcı Eğitim Uygulamaları Eğitimi Masal Anlatıcılığı Kursu	2023 2019	L05283677015 K68111076133

**Tablo 12. Kurumdaki Mevcut Hizmetli/ Memur Sayısı**

	Görevi	Erkek	Kadın	Eğitim Durumu	Hizmet Yılı	Toplam
1	Memur	1		Lise	7	1
2	Hizmetli					
3	.....					
4	.....					

**Tablo 13. Çalışanların Görev Dağılımı**

Çalışanın Ünvanı	Görevleri
Okul /Kurum Müdürü	Yazışmalar, Personel İşleri, Denetim
Müdür Yardımcısı	Yazışmalar, ihale, Ödemeler, Maaş, Ekders
Öğretmenler	Eğitim-Öğretim İşleri, Gelşim Raporu, Devam-Devamsızlık
Yönetim İşleri ve Büro Memuru	Yazışmalar, Evrak Takibi
Yardımcı Hizmetler Personeli	Temizlik

**Tablo 14. Okul/kurum Rehberlik Hizmetleri**

Mevcut Kapasite				Mevcut Kapasite Kullanımı ve Performans					
Psikolojik Danışman Norm Sayısı	Görev Yapan Psikolojik Danışman Sayısı	İhtiyaç Duyulan Psikolojik Danışman Sayısı	Görüşme Odası Sayısı	Danışmanlık Hizmeti Alan			Rehberlik Hizmetleri İle İlgili Düzenlenen Eğitim/Paylaşım Toplantısı vb. Faaliyet Sayısı		
				Öğrenci Sayısı	Öğretmen Sayısı	Veli Sayısı	Öğretmenlere Yönelik	Öğrencilere Yönelik	Velilere Yönelik
1	1	-	-	-	-	-	-	-	-



### 2.7.3.Teknolojik Düzey

Okul/kurumun teknolojik altyapısı ve teknolojiyi kullanabilme düzeyi belirlenir. Okul/kurumlarda derslerde ve ders dışı etkinliklerde kullanılmakta olan araç gereçlerin sayısı ve ihtiyaç durumu belirlenmelidir. Bu aşamada okul/kurumda hangi işlemlerin elektronik ortamda yapıldığı, gelecekte hangi iş ve işlemlerin elektronik ortamda yapılmasının düşünüldüğü de belirtilmelidir.

**Tablo 15. Teknolojik Araç-Gereç Durumu**

Araç-Gereçler	2021	2022	2023	İhtiyaç
Bilgisayar	-	-	3	
Akıllı Tahta	-	-	-	6
Yazıcı	-	-	2	
Fotokopi Makinesi	-	-	1	1

**Tablo 16. Fiziki Mekân Durumu**

Fiziki Mekân	Var	Yok	Adedi	İhtiyaç	Açıklama
Öğretmen Çalışma Odası		-		Var	
Ekipman Odası		-			
Kütüphane		-			
Rehberlik Servisi	Var		1		
Resim Odası		-			
Müzik Odası		-			
Çok Amaçlı Salon		-			
Spor Salonu		-			

## 2.7.4. Mali Kaynaklar

Kurumun mali kaynakları, bütçe büyüklüğü, döner sermaye, okul-aile birliği gelirleri, kantin vb. gelirler ve harcama kalemleri ortaya konulur. Bütçe işlemlerinin kim tarafından yürütüldüğü belirtilir. Enflasyon oranı da dikkate alınarak plan dönemi boyunca gerçekleşecek kaynak artışı tahmini olarak belirlenir.

**Tablo 17. Kaynak Tablosu**

Kaynaklar	2024	2025	2026	2027	2028
Genel Bütçe	100.000	120.000	150.000	200.000	250.000
Okul Aile Birliği	-	1.000	2.000	3.000	4.000
Dış Kaynak/Projeler	-	-	-	-	-
Diğer	-	-	-	-	-
TOPLAM					

Okul/kurum bütçesinde giderler aşağıdaki başlıklar altında toplanabilir. Harcama türleri okul/kurumların özelliklerine göre çeşitlilik gösterebilir.

**Tablo 18. Harcama Kalemler**

Harcama Kalemi	Çeşitleri
Anarım	Okul/kurum binası ve tesisatlarıyla ilgili her türlü küçük onarım; makine, bilgisayar, yazıcı vb. bakım giderleri
Sosyal-sportif faaliyetler	Etkinlikler ile ilgili giderler
Temizlik	Temizlik malzemeleri alımı
İletişim	Telefon, faks, internet, posta, mesaj giderleri
Kırtasiye	Her türlü kırtasiye ve sarf malzemesi giderleri

**Tablo 19. Gelir-Gider Tablosu**

YILLAR	2021		2022		2023	
	GELİR	GİDER	GELİR	GİDER	GELİR	GİDER
HARCAMA KALEMLERİ						
Temizlik	-	-	-	-	32.991,6	32.991,6
Küçük Onarım	-	-	-	-	-	-
Bilgisayar Harcamaları	-	-	-	-	105.650	105.650
Büro Makinaları Harcamaları	-	-	-	-	154.000	154.000
Telefon	-	-	-	-	-	-
Sosyal Faaliyetler	-	-	-	-	-	-
Kırtasiye	-	-	-	-	33.964,8	33.964,8
GENEL					366.936,40	366.936,40

### **2.7.5. İstatistikî Veriler**

Okulumuz yeni açılan bir okul olduđu için elimizde çok fazla veri bulunmamaktadır. Cumhuriyet Özel Eğitim Anaokulu 24 Özel Eğitime İhtiyacı olan çocukları gelişimlerini desteklemek için gerekli çalışmalar yapılmış olup özellikle devam-devamsızlık durumları ile ilgili gerekli önlemler alınmıştır. Sosyal sorumluluk projeleri kapsamında çeşitli kurum kuruluşlarla işbirliğine gidilmiştir. Personel ve öğretmenlerin okula uyumları konusunda olumlu bir mesafe katedilmiştir. Öğrencilerin sanatsal, belirli gün ve haftalara katılım oranı oldukça yüksektir.

## 2.8. Çevre Analizi (PESTLE)

Tablo 20. PESTLE Analiz Tablosu

Politik-Yasal etkenler	Ekonomik etkenler
<p>Yasama organınca her konuya ilişkin düzenlemeler (kanunlar) çıkarılmaktadır. Bu kanunların uygulanması amacıyla da yürütme organınca ve kamu idarecilerince alt düzenleyici işlemler (tüzükler, yönetmelikler, tebliğler vs) idari işlemler yapılmaktadır. İdarenin bu işlemlere karşı yargı yolu da açıktır.</p> <p>Yasama, yürütme ve yargı alanında kullanılan görev ve yetkiler genel olarak anayasa da düzenlenmektedir.</p> <p>Vergi politikaları açısından irdelediğimizde vergi, resim, harç vb yükümlülükler yasaya göre kanunla belirlenir. Yürürlükteki gerçekve tüzel kişilerin kanunlar uyarınca gelirlerinden ve bazı hukuki işlemlerden belli oranlarda vergi alınmaktadır. Söz konusu vergilerin kimler tarafından hangi şartlara göre hangi oranlarda alınacağı kanunlarda açıkça belirtilmektedir.</p>	<p>Okulumuz servis ile öğrenci taşıdığı için Kırıkkale ilinin farklı yerlerinden öğrencilerimiz mevcuttur. Okul Aile Birliği ise okulun ihtiyaçlarını karşılama açısından yetersizdir.</p>
Sosyokültürel etkenler	Teknolojik etkenler
<p>Öğretmenlerin Velilerden Beklentileri; Öğrencinin durumu, devamsızlığı ile ilgili yakından ilgilenmelerini, Çocuklarının kılık kıyafet ve temizliği konusunda gerekli tedbirleri almalarını, devam-devamsızlık konusunda gerekli hassasiyetin gösterilmesi</p> <p>Okul Aile Birliği'ne katkıda bulunmada dahafaaal olmaları, Çocuk eğitimi ile ilgili kendilerini geliştirmelerini beklemektedirler.</p> <p>Öğretmenlerin Diğer ÖğretmenlerdenBeklentileri</p> <p>Nöbet görevlerini sağlıklı bir şekilde yürütmelerini beklemektedir.</p> <p>Velilerin öğretmenlerden beklentileri;Okulun fiziki donanımı, ders araç gereçleri velilerimizce yeterli görülmemektedir.</p>	<p>Okulumuzun sosyo-ekonomik durumunun zayıf ve yeni olması nedeniyle teknolojik imkânlar yönünden oldukça zayıftır.</p> <p>Binamızdaki tüm sınıf ve odalarda internet erişimi vardır. 1 Adet fotokopi makinesi bulunmaktadır.</p> <p>Kurumumuzdaki bütün idari işlemler elektronik ortamda yürütülmekte olup İl Milli eğitim müdürlüğü ile iletişim elektronik posta ile yapılmaktadır.</p>
Çevresel Etkenler	
<p>Okuldaki temel ihtiyaçlar için kullanılan su arıtma suyudur.</p> <p>Okulumuz bulunduğu il itibari ile depremkuşağında bulunmaktadır. Binamızın depreme dayanıklılığı konusunda gerekli tetkikler yapılmıştır.</p>	

## 2.9. GZFT Analizi

Kurumuzda yaptığımız anketler ve görüşmeler doğrultusunda GZFT Analizi verilerine ulaşılmıştır.

### 2.9.1. Güçlü ve Zayıf Yönler

#### **Güçlü Yönlerimiz**

Kaliteli ve yeterli kadromuzun olması, yeniliklere açık çalışanların olması, idare ve öğretmenler arasında ve öğretmenlerin birbirleriyle olan iletişimlerinde sevgi, saygıya dayalı samimi ve kararların ortaklaşa alınarak demokratik bir ortam olduğu, okul çalışanlarına objektif ve dengeli bir biçimde görev paylaşımı yapılmaktadır. Çalışanların alınan kararlara etkin katılımı sağlanmaktadır. İşleri paylaşmadaki uyum paydaşlarımız arasında takım ruhunun esas olması, Okul kurallarının uygulanmasındaki tutarlılık,problem becerisi ve etkili iletişim, küçük ayrıntılara dikkat edilerek farkındalık yaratılması, eğitim ve sosyal etkinlikleri bakımından sürekli kendini yenileyerek, yenilik ve gelişmeleri takip ederek belli bir çalışma düzeninin oluşturulmuş olması.

#### **Zayıf Yönlerimiz**

Sınıflarda fiziki şartlar itibariyle yeterli düzeyde öğrenme merkezlerinin olmaması. Okulumuzun yeni açılmasından dolayı materyal eksiğinin fazla olması. Yeterli bütçemizin olmaması. Çocukların rahat oyun oynayabilecekleri bir alanlarının olmaması. Çocukların yemek yedikleri alanın küçük olması. Veli beklentilerinin çok yüksek düzeyde olması. Çocukların uzak yerlerden geldikleri için ve salgın hastalıkların fazla olması sebebiyle devamsızlık konusunda sıkıntı yaşanması.

<b>GÜÇLÜ YÖNLERİMİZ</b>	<p>Kaliteli ve yeterli kadromuzun olması, yeniliklere açık çalışanların olması, idare ve öğretmenler arasında ve öğretmenlerin birbirleriyle olan iletişimlerinde sevgi, saygıya dayalı samimi ve kararların ortaklaşa alınarak demokratik bir ortam oluşturduğu, okul çalışanlarına objektif ve dengeli bir biçimde görev paylaşımı yapılmaktadır. Çalışanların alınan kararlara etkin katılımı sağlanmaktadır. İşleri paylaşmadaki uyum paydaşlarımız arasında takım ruhunun esas olması, Okul kurallarının uygulanmasındaki tutarlılık, problem becerisi ve etkili iletişim, küçük ayrıntılara dikkat edilerek farkındalık yaratılması, eğitim ve sosyal etkinlikleri bakımından sürekli kendini yenileyerek, yenilik ve gelişmeleri takip ederek belli bir çalışma düzeninin oluşturulmuş olması.</p>
<b>ZAYIF YÖNLERİMİZ</b>	<p>Sınıflarda fiziki şartlar itibariyle yeterli düzeyde öğrenme merkezlerinin olmaması. Okulumuzun yeni açılmasından dolayı materyal eksikliğinin fazla olması. Yeterli bütçemizin olmaması. Çocukların rahat oyun oynayabilecekleri bir alanlarının olmaması. Çocukların yemek yedikleri alanın küçük olması. Veli beklentilerinin çok yüksek düzeyde olması. Çocukların uzak yerlerden geldikleri için ve salgın hastalıkların fazla olması sebebiyle devamsızlık konusunda sıkıntı yaşanması.</p>

## 2.9.2. Fırsatlar ve Tehditler

### FIRSATLAR

Çevre okullar ve kuruluşlarla iyi ilişkiler içinde olması. Öğrenci velileri ile kaliteli ve etkili bir iletişim içinde olunması. Eğitim teknolojilerinde anlayan personellerin olması. Okula ulaşımın servisle olması. Ekonomik problemimizin olmaması Ekip ruhunu yakalamış olmamız. Öğretmenlerin Özel Eğitim konusunda sürekli gelişmeye açık olması. Alanında uzman, yetkin, yeniliklere açık, çalışkan ve üretken bir ekibe sahip olmamız.

### TEHDİTLER

Çocukların servisle gelirken yaşayabilecekleri sorunlar.

Tablo 22. GZFT Stratejileri

	Fırsatlar	Tehditler
<b>Güçlü Yönler</b>	Veliler ile daha sıkı bir iletişim kurulması sağlanmalıdır. Velileri öğrenme sürecine dahil ederek kaliteli bir eğitim-öğretim ortamı sağlanabilir. Öğretmenlerin alanlarıyla ilgili daha fazla hizmetiçi eğitime katılımları sağlanabilir.	Öğretmenlerin hizmetiçi eğitime katılması konusunda öğretmenler teşvik edilmeli, bu eğitimlerin eğitim-öğretimi aksatmayacak şekilde planlanması sağlanmalıdır. Veliler ile görüşmelerin de ders dışı saatlerde yapılması sağlanmalıdır.
<b>Zayıf Yönler</b>	Okulumuz yeni açılmasından dolayı okulun donatımında eksiklikler mevcuttur. Bu durum gerekli yerlere bildirilerek ihtiyaçlarımızın karşılanması sağlanabilir.	Okulun konumunun uzak olması sebebiyle öğrencilerin servisi kullanmaları, servis sırasında herhangi bir çocuğun zarar görmemesi için taşıma yapan şirket ile gerekli görüşmeler yapılabilir.



## 2.10. Tespit ve İhtiyaçların Belirlenmesi

Stratejik planda yer verilen GZFT analizi verilerine dayanarak aşağıdaki sorunlar belirlenmiştir.

- Sınıflarda fiziki şartlar itibariyle yeterli düzeyde öğrenme merkezlerinin olmaması.
- Okulumuzun yeni açılmasından dolayı materyal eksiğinin fazla olması
- Çocukların rahat oyun oynayabilecekleri bir alanlarının olmaması
- Çocukların yemek yedikleri alanın küçük olması
- Çocukların uzak yerlerden geldikleri için ve salgın hastalıkların fazla olması sebebiyle devamsızlık konusunda sıkıntı yaşanması.
- Veli beklentilerinin çok yüksek düzeyde olması

## **3. GELECEĐE BAKIŐ**

GeleceĐe bakıő kapsamında okul olarak misyon ve vizyonumuzu belirlerken birlikte hareket edilerek tm alıőanların grőleri dikkate alınmıő ve srece dahil edilmiőtir.

### **3.1.Misyon**

Đrencilerimizin ncelikli eĐitim ihtiyalarını belirleyerek ok ynl olarak sre takibini yapmak, Đrencilerimize gerekli olan z bakım becerilerini, gnlk ve toplumsal yaőam becerilerini, dil ve konuőma becerilerini, sosyal becerilerini kazandırmak ve bu becerileri gerekleőtirebileĐi uygun ortamlar ve materyaller oluőtirmek.

### **3.2.Vizyon**

zel eĐitim gereksinimi duyan bireylerin eĐitimi iin zel eĐitim ilkeleri doĐrultusunda, yenilenebilen, insancıl, yaratıcı uygulamaları ile btnleőtirmeye hizmet eden, zel eĐitim ve rehabilitasyon hizmetlerinde ulusal ve uluslararası standartlara katkı sunan, alanında kaliteye nclk eden saygın ve aktif bir kurum olmak.

### 3.3. Temel Deęerler

- \*Öęrenci merkezli eęitim
- \*Eęitimde fırsat eęitlięi
- \*Her öęrenci öęrenebilir
- \*Eęitim liderlięi
- \*Eęitimde katılım
- \*Ekip ruhu
- \*Yönetime katılım
- \*Bireysel ve merkezi gelişim
- \*Okul –veli-çevre-üniversite işbirlięi
- \*Planlı gelişim
- \*Ekipman
- \*Hizmet içi eęitim
- \*Okul binasının etkin kullanımı
- \*Donanım
- \*Veliler
- \*Öęretmenler
- \*İdareciler
- \*Güven
- \*İletişim
- \*Erişilebilirlik

## 4. AMAÇ, HEDEF VE PERFORMANS GÖSTERGESİ İLE STRATEJİLERİN BELİRLENMESİ

<b>Amaç 1</b>	Öğrencilerin eğitim ve öğretime etkin katılımlarıyla süreci tamamlamalarını sağlamak.
<b>Hedef 1.1</b>	Öğrencilerin okula erişim, devam ve okulu tamamlama oranları artırılabaktır.

Performans Göstergeleri	Hedef Etkisi*	Başlangıç Değeri**	1. Yıl	2. Yıl	3. yıl	4. Yıl	5. Yıl	İzleme Sıklığı	Rapor Sıklığı
<b>PG 1.1.1</b> İl-ilçe özel eğitim hizmetleri kurulu tarafından yerleştirilme kararı verilen öğrencilerin kayıt yaptıırma oranı (%)	%80	%20	%80	%80	%90	%100	%100	1 yıl	1 Yıl
<b>PG 1.1.2</b> Bir eğitim ve öğretim yılında bir dönem okula devam etmeyen öğrenci oranı (%)	%20	%80	%20	%20	%10	-	-	1 Yıl	1 Yıl
<b>Koordinatör Birim</b>	Okul İdaresi								
<b>İş birliği Yapılacak Birimler</b>	Cumhuriyet Özel Eğitim Anaokulu								
<b>Riskler</b>	Taşımali Eğitim, Okulun uzak olması								
<b>Stratejiler</b>	S1 İl-ilçe özel eğitim hizmetleri kurulu tarafından yerleştirilme kararı verilen öğrencilerden kayıt yaptıırmayanlar tespit edilerek önlemeye yönelik tedbirler alınacaktır. S2. Öğrencilerin devamsızlık nedenlerine yönelik okul, öğrenci ve veli iş birliğiyle bu nedenleri ortadan kaldıracak çalışmalar yürütülecektir.								
<b>Maliyet Tahmini</b>	0								
<b>Tespitler</b>	Eğitim-Öğretime erişim katılım								
<b>İhtiyaçlar</b>	Ailelerin bilinçlenmesinin sağlanması								

<b>Amaç 1</b>	Öğrencilerin eğitim ve öğretime etkin katılımlarıyla süreci tamamlamalarını sağlamak.
<b>Hedef 1.2</b>	Öğrencilerin sosyal, kültürel, sanatsal ve sportif etkinliklere katılımları artırılabacaktır.

<b>Performans Göstergeleri</b>	<b>Hedefe Etkisi*</b>	<b>Başlangıç Değeri**</b>	<b>1. Yıl</b>	<b>2. Yıl</b>	<b>3. yıl</b>	<b>4. Yıl</b>	<b>5. Yıl</b>	<b>İzleme Sıklığı</b>	<b>Rapor Sıklığı</b>
<b>PG 1.2.1</b> Bir eğitim ve öğretim yılında sosyal, kültürel, sanatsal ve sportif alanlarda faaliyetlere katılan öğrenci oranı (%)	%100	%50	%50	%60	%70	%80	%100	1 Yıl	1 Yıl
<b>Koordinatör Birim</b>	Tüm Öğretmenler								
<b>İş birliği Yapılacak Birimler</b>	Milli Eğitim Müdürlüğü, Kırıkkale Üniversitesi								
<b>Riskler</b>	Servisle gidiş-dönüşlerde ortaya çıkabilecek problemler								
<b>Stratejiler</b>	S1. Sosyal, kültürel, sanatsal ve sportif alanlarda kurum içi ve kurum dışı düzenlenen faaliyetler artırılabacaktır.								
<b>Maliyet Tahmini</b>	0								
<b>Tespitler</b>	Eğitim-Öğretimde kalitenin artırılması								
<b>İhtiyaçlar</b>	Daha fazla sosyal sorumluluk projelerinin yaygınlaştırılması								

<b>Amaç 2</b>	Öğrencilerin gelişimlerini bir bütün olarak desteklenmesini, ilgi, yetenek, değer, tutum ve kişilik özelliklerini keşfetmesini sağlamak.
<b>Hedef 2.1</b>	Öğrencilerin bir bütün olarak gelişimlerini desteklemek amacıyla koruyucu ve önleyici çalışmalar yürütülecektir.

<b>Performans Göstergeleri</b>	<b>Hedefe Etkisi*</b>	<b>Başlangıç Değeri**</b>	<b>1. Yıl</b>	<b>2. Yıl</b>	<b>3. yıl</b>	<b>4. Yıl</b>	<b>5. Yıl</b>	<b>İzleme Sıklığı</b>	<b>Rapor Sıklığı</b>
<b>PG 2.1.1</b> Öğretmen görüşme sayısı oranı (%)	%100	%0	%50	%100	%100	%100	%100	1 Yıl	1 Yıl
<b>Koordinatör Birim</b>	Rehberlik Servisi								
<b>İş birliği Yapılacak Birimler</b>	Cumhuriyet Özel Eğitim Anaokulu								
<b>Riskler</b>	Öğretmenlerin özel eğitim alanında yeterli deneyime sahip olmaması								
<b>Stratejiler</b>	S4. Rehberlik faaliyetlerinin önemi ile ilgili öğretmenlere yönelik farkındalık faaliyetleri gerçekleştirilecektir.								
<b>Maliyet Tahmini</b>	0								
<b>Tespitler</b>	Eğitim-Öğretimde kalitenin artırılması								
<b>İhtiyaçlar</b>	Veli görüşme odalarının olması								

<b>Amaç 2</b>	Öğrencilerin gelişimlerini bir bütün olarak desteklenmesini, ilgi, yetenek, değer, tutum ve kişilik özelliklerini keşfetmesini sağlamak.
<b>Hedef 2.2</b>	Okul-aile işbirliğinin artırılması sağlanacaktır.

<b>Performans Göstergeleri</b>	<b>Hedefe Etkisi*</b>	<b>Başlangıç Değeri**</b>	<b>1. Yıl</b>	<b>2. Yıl</b>	<b>3. yıl</b>	<b>4. Yıl</b>	<b>5. Yıl</b>	<b>İzleme Sıklığı</b>	<b>Rapor Sıklığı</b>
<b>PG 2.2.2 Veli görüşme sayısı oranı (%)</b>	%100	%0	%50	%80	%90	%100	%100	1 Yıl	1 Yıl
<b>Koordinatör Birim</b>	Rehberlik Servisi								
<b>İş birliği Yapılacak Birimler</b>	Cumhuriyet Özel Eğitim Anaokulu								
<b>Riskler</b>	Velilerin okulun uzak olması sebebiyle görüşmelere gelememesi								
<b>Stratejiler</b>	S5. Öğrencilerin bireysel ve gelişimsel özellikleri konusunda karşılaşılabilecek sorunlar ve bu sorunlarla baş etme, öğrenci-veli sağlıklı iletişim kurma yöntemleriyle ilgili velilere yönelik etkinlikler düzenlenecektir.								
<b>Maliyet Tahmini</b>	0								
<b>Tespitler</b>	Eğitim-Öğretimde kalitenin artırılması								
<b>İhtiyaçlar</b>	Veli görüşme odalarının olması								



<b>Amaç 3</b>	Yönetici, öğretmen ve diğer personelin bilgi, beceri ve mesleki yeterliliklerini geliştirmeleri için eğitim almaları sağlanacaktır.
<b>Hedef 3.1</b>	Okuldaki yönetici ve öğretmenlerin bilgi, beceri ve mesleki yeterliliklerinin artırılmasına yönelik çalışmalar yapılacaktır.

Performans Göstergeleri	Hedefe Etkisi*	Başlangıç Değeri**	1. Yıl	2. Yıl	3. yıl	4. Yıl	5. Yıl	İzleme Sıklığı	Rapor Sıklığı
<b>PG 3.1.1</b> Düzenlenen eğitim sayısı oranı (%)	%50	%30	%50	%80	%80	%90	%100	1 Yıl	1 Yıl
<b>PG 3.1.2</b> Eğitime katılan yönetici ve öğretmen sayısı oranı(%)	%50	%40	%50	%70	%80	%80	%100	1 Yıl	1 Yıl
<b>Koordinatör Birim</b>	Okul İdaresi								
<b>İş birliği Yapılacak Birimler</b>	Milli Eğitim Müdürlüğü, Üniversiteler								
<b>Riskler</b>	Eğitimin ders saatlerini aksatması								
<b>Stratejiler</b>	S1. Yönetici ve öğretmenlerin bilgi, beceri ve mesleki yeterliliklerinin geliştirilmesine yönelik fırsatlar sağlanacaktır.								
<b>Maliyet Tahmini</b>	0								
<b>Tespitler</b>	Eğitim-Öğretimde kalitenin artırılması								
<b>İhtiyaçlar</b>	Öğretmen ve yöneticilerin kendini geliştirebilecekleri daha fazla hizmetiçi eğitime ihtiyaç duyması								

<b>Amaç 3</b>	Yönetici, öğretmen ve diğer personelin bilgi, beceri ve mesleki yeterliliklerini geliştirmeleri için eğitim almaları sağlanacaktır.
<b>Hedef 3.2</b>	Ailelere yönelik bilgi, beceri ve tutumların geliştirilmesine yönelik çalışmalar yapılacaktır.

<b>Performans Göstergeleri</b>	<b>Hedef Etkisi*</b>	<b>Başlangıç Değeri**</b>	<b>1. Yıl</b>	<b>2. Yıl</b>	<b>3. yıl</b>	<b>4. Yıl</b>	<b>5. Yıl</b>	<b>İzleme Sıklığı</b>	<b>Rapor Sıklığı</b>
<b>PG 3.2.1</b> Düzenlenen eğitim sayısı oranı (%)	%60	%0	%60	%60	%80	%100	%100		
<b>PG 3.2.2</b> Eğitime katılan kişi sayısı oranı (%)	%40	%0	%40	%60	%80	%100	%100		
<b>Koordinatör Birim</b>	Rehberlik Servisi								
<b>İş birliği Yapılacak Birimler</b>	Milli Eğitim Müdürlüğü, Üniversiteler								
<b>Riskler</b>	Velilerin çalışmalara istekli olmaması								
<b>Stratejiler</b>	S1. Eğitimlerin düzenlenmesine ilişkin ilgili kurum ve kuruluşlarla iş birliği yapılacaktır.								
<b>Maliyet Tahmini</b>	0								
<b>Tespitler</b>	Eğitim-Öğretimde kalitenin artırılması								
<b>İhtiyaçlar</b>	Ailelere yönelik yapılacak çalışmalarda yeterli alanın olması								

<b>Amaç 3</b>	Yönetici, öğretmen ve diğer personelin bilgi, beceri ve mesleki yeterliliklerini geliştirmeleri için eğitim almaları sağlanacaktır.
<b>Hedef 3.3</b>	Okuldaki diğer personelin özel eğitim alanında bilgi ve farkındalıklarının artırılmasına yönelik çalışmalar yapılacaktır.

<b>Performans Göstergeleri</b>	<b>Hedefe Etkisi*</b>	<b>Başlangıç Değeri**</b>	<b>1. Yıl</b>	<b>2. Yıl</b>	<b>3. yıl</b>	<b>4. Yıl</b>	<b>5. Yıl</b>	<b>İzleme Sıklığı</b>	<b>Rapor Sıklığı</b>
<b>PG 3.3.1</b> Verilen eğitim sayısı oranı (%)	%50	%0	%50	%60	%70	%80	%100	1 Yıl	1 Yıl
<b>PG 3.3.2</b> Eğitime katılan personel sayısı oranı (%)	%50	%0	%50	%60	%70	%80	%100	1 Yıl	1 Yıl
<b>Koordinatör Birim</b>	Okul İdaresi								
<b>İş birliği Yapılacak Birimler</b>	Milli Eğitim Müdürlüğü								
<b>Riskler</b>	Eğitim için yeterli zaman ayırılmaması								
<b>Stratejiler</b>	S1 Eğitimlerin düzenlenmesine ilişkin ilgili kurum ve kuruluşlarla iş birliği yapılacaktır.								
<b>Maliyet Tahmini</b>	13.000								
<b>Tespitler</b>	Eğitim-Öğretimde kalitenin artırılması								
<b>İhtiyaçlar</b>	Personele verilecek eğitim için yeterli zaman ayrılması ve eğitimin yeterli bilgiye sahip kişiler tarafından verilmesi								

<b>Amaç 4</b>	Okul ve kurumların eğitim ve öğretime katılımını arttırmak amacıyla bölgesel (yerel), ulusal ve uluslararası proje, araştırma, yarışma ve etkinliklere katılımı artırılabacaktır.
<b>Hedef 4.1</b>	Okulların bölgesel (yerel), ulusal ve uluslararası proje, yarışma ve etkinliklere katılımı artırılabacaktır.

<b>Performans Göstergeleri</b>	<b>Hedefe Etkisi*</b>	<b>Başlangıç Değeri**</b>	<b>1. Yıl</b>	<b>2. Yıl</b>	<b>3. yıl</b>	<b>4. Yıl</b>	<b>5. Yıl</b>	<b>İzleme Sıklığı</b>	<b>Rapor Sıklığı</b>
<b>PG 4.1.1</b> Hazırlanan ve başvuru yapılan proje sayısı oranı (%)	%100	%10	%20	%40	%50	%70	%100	1 Yıl	1 Yıl
<b>Koordinatör Birim</b>	Tüm Öğretmenler								
<b>İş birliği Yapılacak Birimler</b>	Milli Eğitim Müdürlüğü								
<b>Riskler</b>	Maliyetin olması								
<b>Stratejiler</b>	S1. Okullarda görev yapan personelin proje hazırlama konusundaki yeterlilikleri artırılabacaktır.								
<b>Maliyet Tahmini</b>	0								
<b>Tespitler</b>	Kurumsal Kapasitenin Artırılması, Eğitim-Öğretimde Kalitenin Artırılması								
<b>İhtiyaçlar</b>	Proje konusunda bilgi sahibi olunması								

<b>Amaç 4</b>	Okul ve kurumların eğitim ve öğretime katılımını arttırmak amacıyla bölgesel (yerel), ulusal ve uluslararası proje, araştırma, yarışma ve etkinliklere katılımı artırılacaktır.
<b>Hedef 4.2</b>	Proje konusunda yönetici ve öğretmenlere eğitim verilmesi sağlanacaktır.

<b>Performans Göstergeleri</b>	<b>Hedef Etkisi*</b>	<b>Başlangıç Değeri**</b>	<b>1. Yıl</b>	<b>2. Yıl</b>	<b>3. yıl</b>	<b>4. Yıl</b>	<b>5. Yıl</b>	<b>İzleme Sıklığı</b>	<b>Rapor Sıklığı</b>
<b>PG 4.2.2</b> Proje eğitimine katılan personel sayısı oranı (%)	%100	%0	%20	%40	%50	%70	%100	1 Yıl	1 Yıl
<b>Koordinatör Birim</b>	Okul idaresi, Tüm öğretmenler								
<b>İş birliği Yapılacak Birimler</b>	Milli Eğitim Müdürlüğü								
<b>Riskler</b>	Proje eğitimi konusunda eğitim verecek kişilerin bulunamaması								
<b>Stratejiler</b>	S1. Okullarda görev yapan personelin proje hazırlama konusundaki yeterlilikleri artırılacaktır.								
<b>Maliyet Tahmini</b>	0								
<b>Tespitler</b>	Kurumsal Kapasitenin Artırılması, Eğitim-Öğretimde Kalitenin Artırılması								
<b>İhtiyaçlar</b>	Proje konusunda eğitim verecek kişinin yeterli donanıma sahip olması								

<b>Amaç 5</b>	Okulun eğitimin temel ilkeleri doğrultusunda niteliğini arttırmak amacıyla kurumsal kapasite geliştirilecektir.
<b>Hedef 5.1</b>	Eğitim ve öğretimin sağlıklı ve güvenli bir ortamda gerçekleştirilmesi için okul sağlığı ve güvenliği geliştirilecektir.

<b>Performans Göstergeleri</b>	<b>Hedefe Etkisi*</b>	<b>Başlangıç Değeri**</b>	<b>1. Yıl</b>	<b>2. Yıl</b>	<b>3. yıl</b>	<b>4. Yıl</b>	<b>5. Yıl</b>	<b>İzleme Sıklığı</b>	<b>Rapor Sıklığı</b>
<b>PG 5.1.1</b> Okulda yaşanan kaza sayısı oranı (%)	%0	%0	%0	%0	%0	%0	%0	1 Yıl	1 Yıl
<b>PG 5.1.2</b> Afet ve acil durum tatbikat sayısı oranı (%)	%100	%10	%100	%100	%100	%100	%100	1 Yıl	1 Yıl
<b>Koordinatör Birim</b>	Tüm Okul								
<b>İş birliği Yapılacak Birimler</b>	Cumhuriyet Özel Eğitim Anaokulu								
<b>Riskler</b>	Tatbikatın başarısızlıkla sonuçlanması, Acil durumlarda gerekli tedbirin alınması								
<b>Stratejiler</b>	S.1. Eğitim ortamları iş sağlığı ve güvenliği yönergesine uygun hâle getirilecektir. S.3. Doğa, insan ve teknoloji kaynaklı (deprem, sel, heyelan, yangın, çığ ve salgın hastalıklar vd.) afetlere karşı gerekli tedbirlerin alınması için çalışmalar yapılacaktır.								
<b>Maliyet Tahmini</b>	0								
<b>Tespitler</b>	Kurumsal kapasitenin artırılması, Acil durumlarla başa çıkma yöntemleri								
<b>İhtiyaçlar</b>	Okul Sağlığı ve Güvenliği için öğretmen, yönetici ve personelin gerekli eğitimleri alması								

<b>Amaç 5</b>	Okulun eğitimin temel ilkeleri doğrultusunda niteliğini arttırmak amacıyla kurumsal kapasite geliştirilecektir.
<b>Hedef 5.2</b>	Okul sağlığı ile ilgili öğrenci, öğretmen ve velilere yönelik eğitimler verilecektir.

<b>Performans Göstergeleri</b>	<b>Hedefe Etkisi*</b>	<b>Başlangıç Değeri**</b>	<b>1. Yıl</b>	<b>2. Yıl</b>	<b>3. yıl</b>	<b>4. Yıl</b>	<b>5. Yıl</b>	<b>İzleme Sıklığı</b>	<b>Rapor Sıklığı</b>
<b>PG 5.2.1</b> Hijyen, gıda güvenliği, bulaşıcı hastalıklar ile ilgili konularda verilen eğitim alan öğrenci, öğretmen sayısı oranı (%)	%70	%0	%50	%80	%90	%100	%100	1 Yıl	1 Yıl
<b>PG 5.2.2</b> Hijyen, gıda güvenliği, bulaşıcı hastalıklar ile ilgili konularda verilen eğitim alan veli oranı (%)	%30	%0	%50	%60	%80	%80	%100	1 Yıl	1 Yıl
<b>Koordinatör Birim</b>	Okul İdaresi								
<b>İş birliği Yapılacak Birimler</b>	Cumhuriyet Özel Eğitim Anaokulu								
<b>Riskler</b>	Velilerin verilen eğitime gerekli önemi vermemesi								
<b>Stratejiler</b>	S.2. Öğrenci, öğretmen ve velilerde farkındalık oluşturmak için bağımlılıkla mücadele, akran zorbalığı, siber zorbalık, sağlıklı beslenme ve obezite, hijyen, bulaşıcı hastalıklar ve gıda güvenliği gibi konularda alan uzmanları ile iş birliğinde eğitimler düzenlenecektir.								
<b>Maliyet Tahmini</b>	0								
<b>Tespitler</b>	Kurumsal kapasitenin artırılması, Acil durumlarla başa çıkma yöntemleri								
<b>İhtiyaçlar</b>	Okul Sağlığı ve Ggüvenliği için öğretmen, yönetici ve personelin gerekli eğitimleri alması								

	2024	2025	2026	2027	2028	Toplam Maliyet
<b>Amaç 1</b> Öğrencilerin eğitim ve öğretime etkin katılımlarıyla süreci tamamlamalarını sağlamak.	0	0	0	0	0	0
<b>Hedef 1.1</b> Öğrencilerin okula erişim, devam ve okulu tamamlama oranları artırılacaktır.	0	0	0	0	0	0
<b>Hedef 1.2</b> Öğrencilerin sosyal, kültürel, sanatsal ve sportif etkinliklere katılımları artırılacaktır.	1.000	2.000	3.000	3.000	4.000	13.000
<b>Amaç 2</b> Öğrencilerin gelişimlerini bir bütün olarak desteklenmesini, ilgi, yetenek, değer, tutum ve kişilik özelliklerini keşfetmesini sağlamak.	0	0	0	0	0	0
<b>Hedef 2.1</b> Öğrencilerin bir bütün olarak gelişimlerini desteklemek amacıyla koruyucu ve önleyici çalışmalar yürütülecektir.	0	0	0	0	0	0
<b>Hedef 2.2</b> Okul-aile işbirliğinin artırılması sağlanacaktır.	0	0	0	0	0	0
<b>Amaç 3</b> Yönetici, öğretmen ve diğer personelin bilgi, beceri ve mesleki yeterliliklerini geliştirmeleri için eğitim almaları sağlanacaktır.	0	0	0	0	0	0
<b>Hedef 3.1</b> Okuldaki yönetici ve öğretmenlerin bilgi, beceri ve mesleki yeterliliklerinin artırılmasına yönelik çalışmalar yapılacaktır.	0	0	0	0	0	0
<b>Hedef 3.2</b> Ailelere yönelik bilgi, beceri ve tutumların geliştirilmesine yönelik çalışmalar yapılacaktır.	0	0	0	0	0	0
<b>Hedef 3.3</b> Okuldaki diğer personelin özel eğitim alanında bilgi ve farkındalıklarının artırılmasına yönelik çalışmalar yapılacaktır.	0	0	0	0	0	0
<b>Amaç4</b> Okul ve kurumların eğitim ve öğretime katılımını arttırmak amacıyla bölgesel (yerel), ulusal ve uluslararası proje, araştırma, yarışma ve etkinliklere katılımı artırılacaktır.	0	0	0	0	0	0
<b>Hedef 4.1</b> Okulların bölgesel (yerel), ulusal ve uluslararası proje, yarışma ve etkinliklere katılımı artırılacaktır.	0	0	0	0	0	0
<b>Hedef 4.2</b> Proje konusunda yönetici ve öğretmenlere eğitim verilmesi sağlanacaktır.	0	0	0	0	0	0
<b>Amaç 5</b> Okulun eğitimin temel ilkeleri doğrultusunda niteliğini arttırmak amacıyla kurumsal	0	0	0	0	0	0
<b>Hedef 5.1</b> Eğitim ve öğretimin sağlıklı ve güvenli bir ortamda gerçekleştirilmesi için okul sağlığı ve güvenliği geliştirilecektir.	0	0	0	0	0	0
<b>Hedef 5.2</b> Okul sağlığı ile ilgili öğrenci, öğretmen ve velilere yönelik eğitimler verilecektir.	0	0	0	0	0	0
<b>Genel Yönetim Giderleri</b>	1.000	1.000	1.000	1.000	2.000	6.000
<b>TOPLAM</b>	2.000	3.000	4.000	4.000	6.000	19.000



## 5.İZLEME VE DEĞERLENDİRME

2024-2025 Eğitim Öğretim Yılı Stratejik Plan İzleme ve Değerlendirme Tablosu					
A1	Öğrencilerin eğitim ve öğretime etkin katılımlarıyla süreci tamamlamalarını sağlamak.				
H1.1	Öğrencilerin okula erişim, devam ve okulu tamamlama oranları artırılacaktır.				
Hedef 1.1 Performansı					
Sorumlu Birim	Okul İdaresi				
Performans Göstergesi	Hedef Etkisi (%)	Plan Dönemi Başlangıç Değeri *(A)	İzleme Dönemindeki Yıl Sonu Hedeflenen Değer (B)	İzleme Dönemindeki Gerçekleşme Değeri (C)	Performans (%) (C-A)/(B-A)
PG 1.1.1 İl-ilçe özel eğitim hizmetleri kurulu tarafından yerleştirilme kararı verilen öğrencilerin kayıt yaptıрма oranı (%)	%80	%20	%80		
PG 1.1.2 Bir eğitim ve öğretim yılında bir dönem okula devam etmeyen öğrenci oranı (%)	%20	%80	%20		
Hedefe İlişkin Değerlendirmeler					

**2024-2025 Eğitim Öğretim Yılı Stratejik Plan İzleme ve Değerlendirme Tablosu**

<b>A1</b>	Öğrencilerin eğitim ve öğretime etkin katılımlarıyla süreci tamamlamalarını sağlamak.				
<b>H1.2</b>	Öğrencilerin sosyal, kültürel, sanatsal ve sportif etkinliklere katılımları artırılacaktır.				
<b>Hedef 1.2 Performansı</b>					
<b>Sorumlu Birim</b>	Tüm Öğretmenler				
<b>Performans Göstergesi</b>	Hedef Etkisi (%)	Plan Dönemi Başlangıç Değeri *(A)	İzleme Dönemindeki Yıl Sonu Hedeflenen Değer (B)	İzleme Dönemindeki Gerçekleşme Değeri (C)	Performans (%) (C-A)/(B-A)
<b>PG 1.2.1</b> Bir eğitim ve öğretim yılında sosyal, kültürel, sanatsal ve sportif alanlarda faaliyetlere katılan öğrenci oranı (%)	%100	%50	%50		
<b>Hedefe İlişkin Değerlendirmeler</b>					

**2024-2025 Eğitim Öğretim Yılı Stratejik Plan İzleme ve Değerlendirme Tablosu**

<b>A2</b>	Öğrencilerin gelişimlerini bir bütün olarak desteklenmesini, ilgi, yetenek, değer, tutum ve kişilik özelliklerini keşfetmesini sağlamak.				
<b>H2.1</b>	Öğrencilerin bir bütün olarak gelişimlerini desteklemek amacıyla koruyucu ve önleyici çalışmalar yürütülecektir.				
<b>Hedef 2.1 Performansı</b>					
<b>Sorumlu Birim</b>	Rehberlik Servisi				
<b>Performans Göstergesi</b>	<b>Hedef Etkisi (%)</b>	<b>Plan Dönemi Başlangıç Değeri *(A)</b>	<b>İzleme Dönemindeki Yıl Sonu Hedeflenen Değer (B)</b>	<b>İzleme Dönemindeki Gerçekleşme Değeri (C)</b>	<b>Performans (%) (C-A)/(B-A)</b>
<b>PG 3.1.2 Öğretmen görüşme sayısı oranı (%)</b>	%100	%0	%50		
<b>Hedefe İlişkin Değerlendirmeler</b>					

**2024-2025 Eğitim Öğretim Yılı Stratejik Plan İzleme ve Değerlendirme Tablosu**

<b>A2</b>	Öğrencilerin gelişimlerini bir bütün olarak desteklenmesini, ilgi, yetenek, değer, tutum ve kişilik özelliklerini keşfetmesini sağlamak.				
<b>H2.2</b>	Okul-aile işbirliğinin artırılması sağlanacaktır.				
<b>Hedef 2.2 Performansı</b>					
<b>Sorumlu Birim</b>	Rehberlik Servisi				
<b>Performans Göstergesi</b>	<b>Hedef Etkisi (%)</b>	<b>Plan Dönemi Başlangıç Değeri *(A)</b>	<b>İzleme Dönemindeki Yıl Sonu Hedeflenen Değer (B)</b>	<b>İzleme Dönemindeki Gerçekleşme Değeri (C)</b>	<b>Performans (%) (C-A)/(B-A)</b>
<b>PG1.1.3 Veli görüşme sayısı oranı (%)</b>	%100	%0	%50		
<b>Hedefe İlişkin Değerlendirmeler</b>					

**2024-2025 Eğitim Öğretim Yılı Stratejik Plan İzleme ve Değerlendirme Tablosu**

<b>A3</b>	Yönetici, öğretmen ve diğer personelin bilgi, beceri ve mesleki yeterliliklerini geliştirmeleri için eğitim almaları sağlanacaktır.				
<b>H3.1</b>	Okuldaki yönetici ve öğretmenlerin bilgi, beceri ve mesleki yeterliliklerinin artırılmasına yönelik çalışmalar yapılacaktır.				
<b>Hedef 3.1 Performansı</b>					
<b>Sorumlu Birim</b>	Okul İdaresi				
<b>Performans Göstergesi</b>	<b>Hedef Etkisi (%)</b>	<b>Plan Dönemi Başlangıç Değeri *(A)</b>	<b>İzleme Dönemindeki Yıl Sonu Hedeflenen Değer (B)</b>	<b>İzleme Dönemindeki Gerçekleşme Değeri (C)</b>	<b>Performans (%) (C-A)/(B-A)</b>
<b>PG 4.1.1</b> Düzenlenen eğitim sayısı oranı(%)	%50	%30	%50		
<b>PG4.1.2</b> Eğitime katılan yönetici ve öğretmen sayısı oranı (%)	%50	%40	%50		
<b>Hedefe İlişkin Değerlendirmeler</b>					

2024-2025 Eğitim Öğretim Yılı Stratejik Plan İzleme ve Değerlendirme Tablosu					
<b>A3</b>	Yönetici, öğretmen ve diğer personelin bilgi, beceri ve mesleki yeterliliklerini geliştirmeleri için eğitim almaları sağlanacaktır.				
<b>H3.2</b>	Ailelere yönelik bilgi, beceri ve tutumların geliştirilmesine yönelik çalışmalar yapılacaktır.				
<b>Hedef 3.2 Performansı</b>					
<b>Sorumlu Birim</b>	Rehberlik Servisi				
<b>Performans Göstergesi</b>	<b>Hedef Etkisi (%)</b>	<b>Plan Dönemi Başlangıç Değeri *(A)</b>	<b>İzleme Dönemindeki Yıl Sonu Hedeflenen Değer (B)</b>	<b>İzleme Dönemindeki Gerçekleşme Değeri (C)</b>	<b>Performans (%) (C-A)/(B-A)</b>
<b>PG 3.2.1</b> Düzenlenen eğitim sayısı	%60	%0	%60		
<b>PG3.2.2</b> Eğitime katılan kişi sayısı	%40	%0	%40		
<b>Hedefe İlişkin Değerlendirmeler</b>					

**2024-2025 Eğitim Öğretim Yılı Stratejik Plan İzleme ve Değerlendirme Tablosu**

<b>A3</b>	Yönetici, öğretmen ve diğer personelin bilgi, beceri ve mesleki yeterliliklerini geliştirmeleri için eğitim almaları sağlanacaktır				
<b>H3.3</b>	Okuldaki diğer personelin özel eğitim alanında bilgi ve farkındalıklarının artırılmasına yönelik çalışmalar yapılacaktır.				
<b>Hedef 3.3 Performansı</b>					
<b>Sorumlu Birim</b>	Okul İdaresi				
<b>Performans Göstergesi</b>	<b>Hedef Etkisi (%)</b>	<b>Plan Dönemi Başlangıç Değeri *(A)</b>	<b>İzleme Dönemindeki Yıl Sonu Hedeflenen Değer (B)</b>	<b>İzleme Dönemindeki Gerçekleşme Değeri (C)</b>	<b>Performans (%) (C-A)/(B-A)</b>
<b>PG 4.3.1</b> Verilen eğitim sayısı oranı (%)	%50	%0	%50		
<b>PG4.3.2</b> Eğitime katılan personel sayısı oranı(%)	%50	%0	%50		
<b>Hedefe İlişkin Değerlendirmeler</b>					

**2024-2025 Eğitim Öğretim Yılı Stratejik Plan İzleme ve Değerlendirme Tablosu**

<b>A4</b>	Okul ve kurumların eğitim ve öğretime katılımını arttırmak amacıyla bölgesel (yerel), ulusal ve uluslararası proje, araştırma, yarışma ve etkinliklere katılımı artırılacaktır.				
<b>H4.1</b>	Okulların bölgesel (yerel), ulusal ve uluslararası proje, yarışma ve etkinliklere katılımı artırılacaktır.				
<b>Hedef 4.1 Performansı</b>					
<b>Sorumlu Birim</b>	Tüm Öğretmenler				
<b>Performans Göstergesi</b>	<b>Hedef Etkisi (%)</b>	<b>Plan Dönemi Başlangıç Değeri *(A)</b>	<b>İzleme Dönemindeki Yıl Sonu Hedeflenen Değer (B)</b>	<b>İzleme Dönemindeki Gerçekleşme Değeri (C)</b>	<b>Performans (%) (C-A)/(B-A)</b>
<b>PG 4.1.1</b> Hazırlanan ve başvuru yapılan proje sayısı oranı(%)	%100	%10	%20		
<b>Hedefe İlişkin Değerlendirmeler</b>					



**2024-2025 Eğitim Öğretim Yılı Stratejik Plan İzleme ve Değerlendirme Tablosu**

<b>A4</b>	Okul ve kurumların eğitim ve öğretime katılımını arttırmak amacıyla bölgesel (yerel), ulusal ve uluslararası proje, araştırma, yarışma ve etkinliklere katılımı artırılacaktır.				
<b>H4.2</b>	Proje konusunda yönetici ve öğretmenlere eğitim verilmesi sağlanacaktır.				
<b>Hedef 4.2 Performansı</b>					
<b>Sorumlu Birim</b>	Tüm Öğretmenler				
<b>Performans Göstergesi</b>	<b>Hedef Etkisi (%)</b>	<b>Plan Dönemi Başlangıç Değeri *(A)</b>	<b>İzleme Dönemindeki Yıl Sonu Hedeflenen Değer (B)</b>	<b>İzleme Dönemindeki Gerçekleşme Değeri (C)</b>	<b>Performans (%) (C-A)/(B-A)</b>
<b>PG 4.2.2</b> Proje eğitimine katılan personel sayısı	%100	%0	%20		
<b>Hedefe İlişkin Değerlendirmeler</b>					

**2024-2025 Eğitim Öğretim Yılı Stratejik Plan İzleme ve Değerlendirme Tablosu**

<b>A5</b>	Okulun eğitimin temel ilkeleri doğrultusunda niteliğini arttırmak amacıyla kurumsal kapasite geliştirilecektir.				
<b>H5.1</b>	Eğitim ve öğretimin sağlıklı ve güvenli bir ortamda gerçekleştirilmesi için okul sağlığı ve güvenliği geliştirilecektir.				
<b>Hedef 5.1 Performansı</b>					
<b>Sorumlu Birim</b>	Tüm Okul				
<b>Performans Göstergesi</b>	<b>Hedef Etkisi (%)</b>	<b>Plan Dönemi Başlangıç Değeri *(A)</b>	<b>İzleme Dönemindeki Yıl Sonu Hedeflenen Değer (B)</b>	<b>İzleme Dönemindeki Gerçekleşme Değeri (C)</b>	<b>Performans (%) (C-A)/(B-A)</b>
<b>PG 5.1.1</b> Okulda yaşanan kaza sayısı oranı(%)	%0	%0	%0		
<b>PG 5.1.2</b> Afet ve acil durum tatbikat sayısı oranı (%)	%100	%10	%100		

**Hedefe İlişkin Değerlendirmeler**

--

**2024-2025 Eğitim Öğretim Yılı Stratejik Plan İzleme ve Değerlendirme Tablosu**

<b>A5</b>	Okulun eğitimin temel ilkeleri doğrultusunda niteliğini arttırmak amacıyla kurumsal kapasite geliştirilecektir.				
<b>H5.2</b>	Eğitim ve öğretimin sağlıklı ve güvenli bir ortamda gerçekleştirilmesi için okul sağlığı ve güvenliği geliştirilecektir.				
<b>Hedef 5.2 Performansı</b>					
<b>Sorumlu Birim</b>	Okul İdaresi				
<b>Performans Göstergesi</b>	<b>Hedef Etkisi (%)</b>	<b>Plan Dönemi Başlangıç Değeri *(A)</b>	<b>İzleme Dönemindeki Yıl Sonu Hedeflenen Değer (B)</b>	<b>İzleme Dönemindeki Gerçekleşme Değeri (C)</b>	<b>Performans (%) (C-A)/(B-A)</b>
<b>PG 5.2.1</b> Hijyen, gıda güvenliği, bulaşıcı hastalıklar ile ilgili konularda verilen eğitim alan öğrenci, öğretmen ve personel sayısı oranı(%)	%70	%0	%50		
<b>PG 5.2.2</b> Hijyen, gıda güvenliği, bulaşıcı hastalıklar ile ilgili konularda verilen eğitim alan veli oranı (%)	%30	%0	%50		

**Hedefe İlişkin Değerlendirmeler**

--



